



Kennisplatform
Leefbaar en Kansrijk
Groningen

Uitkomsten Kennistafel november 2019

Bottom-up initiatieven

Door: Kennisplatform Leefbaar en Kansrijk Groningen

Auteurs: Elles Bulder (Hanzehogeschool Groningen) en
Marja Janssens (CMO STAMM)

Versie: Definitief - 16 april 2020

Kennisplatform
Leefbaar en Kansrijk Groningen

T 050 363 69 17
contact@kennisplatformleefbaar.nl

Nieuwe Kijk in 't Jatstraat 68
9712 SK Groningen

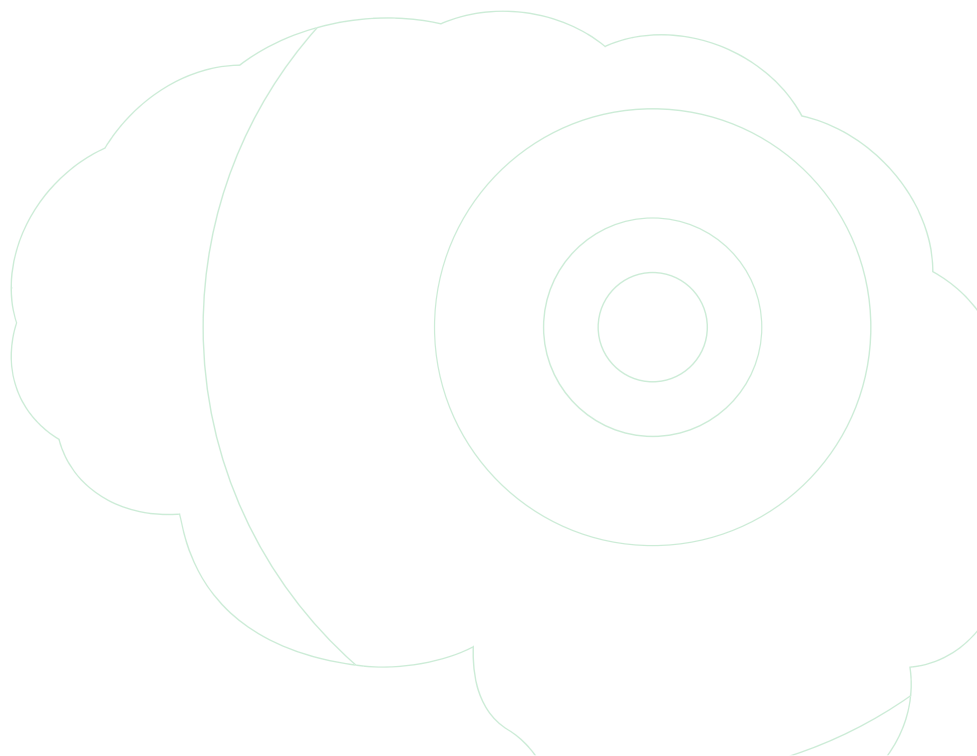
kennisplatformleefbaar.nl





Inhoudsopgave

Ten geleide	2
Management samenvatting	3
1. Inleiding	6
Achtergrondinformatie Kennisplatform Leefbaar en Kansrijk Groningen	6
Aanleiding Kennistafel 'Bottom up initiatieven'	6
Doelstelling Kennistafel	7
2. Proces kennistafel	9
Vorbereiding	9
Methode, analyse en afronding	10
Programma Kennistafel	10
3. Lezing	11
Samenvatting lezing Thijs van Mierlo	11
4. Resultaten tafels	15
Tafel 1. Appingedam	15
Tafel 2. Delfzijl-Noord	18
Tafel 3. Overschild	22
Tafel 4: Ulrum	25
Tafel 5: Wagenborgen	28
5. Conclusie en reflectie	30
Bijlage 1. Tafelindeling	35



Ten geleide

Dit verslag is geschreven door Elles Bulder (Hanzehogeschool Groningen) en Marja Janssens (CMO STAMM) met behulp van notulen die tijdens de kennistafel zijn gemaakt door Sarah Oude Brunink, Nynke Doevelaar – Steenmeijer, Ewout van Spijker, Chantal van der Sluis en Charlotte Hidding.

Contactpersonen Kennisplatform Leefbaar en Kansrijk Groningen:

Prof. Tom Postmes t.postmes@rug.nl

Dr. Nienke Busscher n.a.busscher@rug.nl

Sarah Oude Brunink s.oude.brunink@rug.nl

Het Kennisplatform (www.kennisplatformleefbaar.nl) is een samenwerking tussen de Rijksuniversiteit Groningen, Hanzehogeschool Groningen, CMO STAMM/Sociaal Planbureau Groningen en GGD Groningen, en werkt in opdracht van de Nationaal Coördinator Groningen.

De informatie in dit rapport mag u gebruiken, downloaden, kopiëren en vrij verspreiden, maar niet voor commerciële doeleinden. Zorg daarbij voor de volgende bronvermelding: Bulder, E.A.M., Janssens, M. (2020). *Uitkomsten Kennistafel november 2019 'Bottom-up initiatieven'*. Groningen: Kennisplatform Leefbaar en Kansrijk Groningen.

Management samenvatting

De kennistafel ‘*Bottom-up* initiatieven’ werd georganiseerd om met stakeholders, betrokken bij een aantal Groninger dorpen waarin de bewoners het heft in eigen hand hebben genomen, een vijftal dilemma’s te bespreken waar *bottom-up* initiatieven mee te maken krijgen. Hiervoor zijn ook vertegenwoordigers van maatschappelijke organisaties, regionale bestuurders, ambtenaren en wetenschappers uitgenodigd. Samen zijn wij op zoek gegaan naar de rol die bewonersinitiatieven in het aardbevingsgebied kunnen spelen en wat zij hiervoor nodig hebben.

De vijf dilemma’s waar *bottom-up* initiatieven mee te maken krijgen en die leidend waren voor de discussie zijn:

1. Hoe houd je iedereen om tafel/hoe houd je mensen betrokken?
2. Hoe worden collectief en individueel belang bij elkaar gebracht? En hoe ga je om met diegenen die niet voor het collectieve idee staan?
3. Wie bepaalt wat leefbaarheid (economisch/sociaal) is? Hoe stel je die prioriteiten?
4. Welke ruimte kunnen bewonersinitiatieven nemen, welke verantwoordelijkheden mogen zij op zich nemen? En: In hoeverre kan de overheid loslaten?

De centrale vraag die met de discussie rond deze dilemma’s beantwoord moest worden was: welke rol kunnen bewonersinitiatieven in het aardbevingsgebied spelen en wat hebben zij hiervoor nodig?

Thijs Van Mierlo, directeur van het Landelijk Samenwerkingsverband Actieve Bewoners (LSA), was uitgenodigd om een plenaire inleiding te houden. Daarna gingen de aanwezigen uiteen in een vijftal tafels die bewonersinitiatieven in de kernen Appingedam, Delfzijl-Noord, Overschild, Ulrum, Wagenborgen bediscussieerden aan de hand van de genoemde dilemma’s. Van Mierlo nodigde uit om na te denken over, en kritisch te reflecteren op, wat ervoor nodig is om bewonersinitiatieven écht van onderop te laten slagen en collectieve en individuele belangen bij elkaar te brengen. Volgens Van Mierlo is het tijd voor nieuwe vormen van bewonersinitiatieven en ‘weerbare

gemeenschappen'. Hierbij is het van groot belang dat bewoners elkaar kennen en ontmoeten, dorpshuizen vervullen hierbij volgens Van Mierlo een essentiële rol.

De kennistafel heeft verder concrete ideeën en aanbevelingen opgeleverd die ingezet kunnen worden ter bevordering van *bottom-up* initiatieven en de versterking van de samenwerking tussen bewoners, overheden en organisaties.

- Tijdens de kennistafel werd geconcludeerd dat samenwerking tussen bewoners en de overheid een leerproces is waarbij de overheid bewonersparticipatie moet zien zitten wil er sprake zijn van succesvolle participatie.
- Van bewoners wordt in toenemende mate verwacht dat ze meer verantwoordelijkheid nemen en krijgen voor de leefbaarheid van hun buurt. Dit vraagt om 'weerbare gemeenschappen', nieuwe vormen van bewonersinitiatieven en 'doe-participatie'. Het is echter de praktijk dat bewonersinitiatieven veelal *ad hoc* of per onderwerp georganiseerd worden.
- Collectief en individueel belang kunnen bij elkaar gebracht worden door 'de taart' die onderling verdeeld wordt groter te maken, zodat niemand 'zonder stuk' van tafel hoeft te gaan.
- Een aanbeveling die werd gedaan is om voordat er plannen worden gemaakt de ideeën, vragen en belangen van zoveel mogelijk mensen te inventariseren. En daarbij meteen de vraag te stellen wat mensen zelf zouden kunnen en willen bijdragen aan de uitvoering van plannen. Dit creëert draagvlak en eigenaarschap.
- Een andere aanbeveling die hierop aansluit is dat, waar het gaat om de ruimte en verantwoordelijkheden die bewonersinitiatieven kunnen en mogen nemen, overheden, organisaties en bewoners samen het speelveld en de geldende spelregels moeten bepalen en daarover in gesprek moeten blijven. Dit laatste omdat wat bewoners zelf kunnen en willen per persoon en per moment verschilt.
- Aan alle tafels kwam aan de orde dat vertrouwen een noodzakelijke voorwaarde is voor een goede samenwerking en eigenaarschap van bewoners en dus voor het goed functioneren van bewonersinitiatieven; van bewoners richting de overheid en van de overheid richting bewoners.
- Ook was iedereen het erover eens dat open, eerlijke en continue communicatie van belang zijn om de samenwerking tussen verschillende partijen goed te laten

verlopen. Alleen al 'te lang niks laten horen' kan leiden tot een vertrouwensbreuk.

- In aansluiting op het vorige punt: dorpshuizen vervullen een essentiële functie in dit opzicht. Mensen kunnen elkaar hier ontmoeten, er wordt gepraat en kennis en ervaringen worden uitgewisseld.
- De processen waar dorpen en wijken mee te maken krijgen zijn complex en niet altijd even doorzichtig. Vertrouwde intermediairs en dorpsondersteuners, die door de gemeente aan het dorp gekoppeld worden, kunnen hierin een belangrijke rol spelen. De inzet van proces-ondersteuners wordt als positief ervaren. Een aanbeveling is dan ook om dit voort te (laten) zetten en zekerheid te geven dat dit ook daadwerkelijk gebeurt.

1. Inleiding

Achtergrondinformatie Kennisplatform Leefbaar en Kansrijk Groningen¹

Het Kennisplatform Leefbaar en Kansrijk Groningen is een samenwerking tussen de Rijksuniversiteit Groningen (penvoerder), Hanzehogeschool Groningen, CMO-STAMM/Sociaal Planbureau Groningen en GGD Groningen en werkt in opdracht van de Nationaal Coördinator Groningen (NCG). Het Kennisplatform houdt zich bezig met de maatschappelijke impact van de aardbevingen ten gevolge van de gaswinning. Het Kennisplatform richt zich voornamelijk op de leefbaarheid en kansen voor de bewoners, ondernemers en instanties in de provincie Groningen. De belangrijkste taken van het Kennisplatform zijn het samenbrengen van kennisaanbieders en kennisvragers door middel van (i) het organiseren van verschillende activiteiten zoals kennistafels² en kenniscongressen; en (ii) het bundelen, delen, duiden en ontsluiten van kennis in het online kennisloket (zie bijvoorbeeld de literatuurstudie van Sluiter *et al.* uit 2018³ die in opdracht van het Kennisplatform is gemaakt). Ook werkt het platform aan (iii) de ontwikkeling van een jaarlijks geactualiseerde kennisagenda om nieuwe (kennis)vragen over welzijn, leefomgeving, economie en bestuur in beeld te brengen op basis waarvan overheden en organisaties onderzoek kunnen programmeren of stimuleren.

Aanleiding Kennistafel 'Bottom up initiatieven'

De gaswinning en de gerelateerde bodembeweging in Groningen zorgen voor veel onrust. Hoe kan de rust in het gebied en het vertrouwen van bewoners in instanties worden hersteld en wat is nodig om dit te kunnen doen? In opeenvolgende kennistafels proberen wij delen van het antwoord boven tafel te krijgen en gerelateerde vragen die nog onbeantwoord zijn te vinden. Zo zijn tijdens de kennistafel 'Over het bevorderen

¹ www.kennisplatformleefbaar.nl

² Een kennistafel is een bijeenkomst waar vraagstukken die leven rondom de gevolgen van de gaswinning en bodembeweging worden bediscussieerd. Deelnemers aan de kennistafels zijn medewerkers van kennisinstellingen, burgerorganisaties, belangenorganisaties, overheden en bedrijven. De deelname is op persoonlijke uitnodiging.

³ Sluiter, K., van Valkengoed, A.M., Greven, I., Simon, C. (2018). Literatuurstudie 0.1 *Maatschappelijke Gevolgen Bodembeweging Groningen*. Groningen: Kennisplatform Leefbaar en Kansrijk Groningen.

van maatschappelijke rust en herstel van vertrouwen' in juni 2019 een aantal uitspraken gedaan die aanleiding waren om de kennistafel 'Bottom up initiatieven' te organiseren:

"Bewoners moeten veel meer ruimte krijgen om initiatief te nemen in het geval van schade, versterking of combinaties daarvan. Nu zijn ze overgeleverd aan het moment dat een bureaucratische instantie tot actie overgaat." (p. 22)

"Alhoewel verschillende instanties (zulke) bottom-up approaches nastreven en bepleiten, blijkt dat dit in de praktijk nog erg lastig is. Instanties lopen er tegenaan dat er geen standaard recept is om bottom-up te werken. In de praktijk leidt dit tot problemen met bewoners die zich niet gehoord voelen. Er is behoefte aan een meer persoonsgerichte benadering waarin gebruik wordt gemaakt van de kracht van de bewoner." (p.23).

In een aantal dorpen nemen Groningers inmiddels het heft in eigen hand. De kennistafel 'Bottom up initiatieven' werd georganiseerd om met een aantal van hen een vijftal dilemma's te bespreken waar *bottom-up* initiatieven mee te maken krijgen. Hiervoor hebben wij ook vertegenwoordigers van maatschappelijke organisaties, regionale bestuurders, ambtenaren en wetenschappers uitgenodigd. Samen zijn wij op zoek gegaan naar de rol die bewonersinitiatieven in het aardbevingsgebied kunnen spelen en wat zij hiervoor nodig hebben.

Doelstelling Kennistafel

Het doel van deze kennistafel was om kennis op te halen over de dilemma's waar bewonersinitiatieven in het aardbevingsgebied in de praktijk mee geconfronteerd worden, deze tijdens de avond met anderen te delen en blinde vlekken zichtbaar te maken. Dit deden wij door vijf dilemma's te bediscussiëren. De dilemma's, die de rode draad van de avond vormden, waren:

- Hoe houd je iedereen om tafel/hoe houd je mensen betrokken?
- Hoe worden collectief en individueel belang bij elkaar gebracht? En hoe ga je om met diegenen die niet voor het collectieve idee staan?
- Wie bepaalt wat leefbaarheid (economisch/sociaal) is? Hoe stel je die

prioriteiten?

- Welke ruimte kunnen bewonersinitiatieven nemen, welke verantwoordelijkheden mogen zij op zich nemen?
- In hoeverre kan de overheid loslaten?

De centrale vraag die met de discussie rond deze dilemma's beantwoord moest worden is: welke rol kunnen bewonersinitiatieven in het aardbevingsgebied spelen en wat hebben zij hiervoor nodig?

2. Proces kennistafel

Vorbereiding

De vijf dilemma's die centraal stonden tijdens de kennistafel zijn geformuleerd op grond van de beschikbare literatuur over deze initiatieven en de ervaringen in het werkveld van de partners in het Kennisplatform.^{4,5,6} De laatste jaren is overal in het land ervaring opgedaan met bewonersinitiatieven; er is inmiddels een aanzienlijk aantal *bad* en *best practices*. Daarnaast ligt nog veel kennis en ervaring over wat wel en wat niet werkt bij de bewoners en organisaties die hier ervaring mee opgedaan hebben. Daarom was het zaak hen het woord te geven tijdens de kennistafel.

Om die reden waren, in tegenstelling tot wat het geval was bij voorgaande kennistafels, deze keer bewoners uitgenodigd. Bewoners die ervaring hebben opgedaan met bottom-up initiatieven in:

- Appingedam
- Delfzijl-Noord
- Overschild
- Ulrum
- Wagenborgen

Op de pagina's 12 tot en met 27 worden deze nader toegelicht en wordt verslag gedaan van de discussie aan de tafels waar de bewoners hun ervaringen deelden met elkaar en met ons aan de hand van de vijf dilemma's.

Naast bewoners nodigden we bestuurders, ambtenaren en vertegenwoordigers van organisaties in het gebied uit om ook hun kennis en ervaring met deze bewonersinitiatieven te delen. Iedereen moet namelijk vanuit zijn eigen rol en verantwoordelijkheid aan de slag met de problemen in het versterkingsgebied. Daarom

⁴ Gieling, J. (2018). *A place for life or a place to live: Rethinking village attachment, volunteering and livability in Dutch rural areas*. [Groningen]: University of Groningen.

⁵ de Haan, E. M. (2019). *Citizens' initiatives in depopulating rural areas: Understanding success, failure and continuity from multiple perspectives*. [Groningen]: University of Groningen.

⁶ Ubels, H. (2020). *Novel forms of governance with high levels of civic self-reliance*. [Groningen]: University of Groningen. <https://doi.org/10.33612/diss.111587565>

is het belangrijk de voor- en nadelen van *bottom-up* benaderingen vanuit de verschillende perspectieven helder in beeld te krijgen. Door kennis en ervaring uit te wisselen kunnen we met elkaar leren hoe we de veel genoemde *bottom-up* benadering van problemen het meeste kans van slagen geven en welke kennisvragen er nog beantwoord moeten worden.

De genodigdenlijst is tot stand gekomen met input van de verschillende samenwerkingspartners van het Kennisplatform (zie bijlage 1 voor de tafelindeling).

Methode, analyse en afronding

Tijdens de bijeenkomst is op verschillende manieren verslaglegging gedaan. De opening en de plenaire terugkoppeling zijn vastgelegd. Verder was er per tafel een notulist aanwezig. Deze notulen zijn de basis voor dit document. In de sectie 'Resultaten tafels' staan de ervaringsfeiten en concrete suggesties die zijn gedaan. Deze worden nog eens samengevat in de 'Reflectie'.

Programma Kennistafel

Het programma van de avond zag er als volgt uit:

- 18.30 Ontvangst met koffie en thee
- 19.00 Opening
- 19.15 Lezing Thijs van Mierlo (directeur LSA): 'Dilemma's bij bottom-up initiatieven'
- 20.00 Koffie
- 20.15 Tafeldiscussies rond dilemma's, ervaringen en oplossingen rond initiatieven in:
 - Appingedam
 - Delfzijl-Noord
 - Overschild
 - Ulrum
 - Wagenborgen
- 21.15 Samenvatting van de uitkomsten aan de tafels met koffie en thee
- 21.30 Plenaire terugkoppeling van de uitkomsten

3. Lezing

Samenvatting lezing Thijs van Mierlo

Thijs van Mierlo is directeur van het Landelijk Samenwerkingsverband Actieve Bewoners (LSA). Het LSA verenigt en ondersteunt bewonersinitiatieven en heeft al 30 jaar ervaring op dit gebied.

Van Mierlo begon met het schetsen van de misverstanden die nog altijd bestaan over de aanpak van problemen door bewoners zelf. *Bottom-up* wordt volgens hem nog te vaak 'van bovenaf opgelegd'. (Voor)oordelen als: 'Hier is echte hulp nodig, geen goedbedoelde burenhulp' en 'Het moet wel eerlijk en democratisch gebeuren' bemoeilijken een echte *bottom-up* benadering. (Bewoners)participatie is daarnaast een term geworden waar zoveel verschillende vormen van samenwerking onder worden verstaan dat het gebruik ervan langzaam leidt tot begripsverwarring.

Overheden en instanties vinden het lastig het initiatief ook echt bij bewoners te laten. Vaak zien zij een onwenselijke situatie, maken zij een plan om het aan te pakken en nodigen ze daarna bewoners uit om mee te denken. Ook willen overheden vanwege het gelijkheidsbeginsel graag iedereen betrekken en niet alleen de zogenoemde '*usual suspects*'. Van Mierlo pleit voor een herwaardering van deze '*usual suspects*'.

"Het zijn de voorlopers, de betrokken bewoners die energie willen steken in hun buurt. Je hebt ze juist nodig."

Overheden en instanties onderschatten, volgens hem, het vermogen van buurtbewoners om zelf te bepalen wat goed voor ze is. Eerstgenoemden zijn van oudsher gewend te bedenken wat goed is voor de burgers. Dat is inmiddels achterhaald en niet langer houdbaar. De overheid ziet zich echter wel geconfronteerd met te hoge kosten voor de opgebouwde verzorgingsstaat en te grote problemen op het gebied van duurzame leefbaarheid om dit zonder de inzet en betrokkenheid van bewoners op te kunnen lossen.

Volgens Van Mierlo is het tijd voor een nieuwe vorm van bewonersinitiatief, of doe-participatie. Echt van onderop en op buurtniveau. Niet per onderwerp of *ad hoc*, maar door te investeren in 'weerbare gemeenschappen'. In zulke gemeenschappen hebben bewoners meer vrijheid én meer verantwoordelijkheid voor de leefbaarheid in hun buurt. Wat die leefbaarheid inhoudt weten zij zelf het best. Een gedachte-experiment met de zaal wijst uit dat 'samen' de kern is van de kracht van bewonersinitiatief.

Voor doe-participatie zijn duidelijke afspraken nodig tussen bewoners, overheden en andere instituties over wie welke rol en welke verantwoordelijkheid heeft: de spelregels. Die kunnen in iedere buurt anders zijn (bij veel kaartspelletjes gelden immers ook in iedere familie andere regels). Overheden, organisaties en bewoners bepalen samen het speelveld en de geldende spelregels en blijven daarover in gesprek, want de wereld staat niet stil. Binnen die spelregels kan iedereen zijn eigen rol pakken en vervullen.

Aanbeveling 1: Met betrekking tot de ruimte en verantwoordelijkheden die bewonersinitiatieven kunnen en mogen nemen, moeten overheden, organisaties en bewoners samen het speelveld en de geldende spelregels bepalen en daarover continue in gesprek blijven. Dit omdat wat bewoners zelf kunnen en willen per persoon en per moment verschilt.

Voor het opstellen van die spelregels gebruikt de LSA de ABCD-methode (*Asset-Based Community Development*) om per buurt te kijken welke krachten de bewoners zelf hebben en waar ze steun nodig zijn.

Een Chinese vloek luidt: 'Moge je leven in interessante tijden' en dat doen we nu, vindt Van Mierlo.

“In het aardbevingsgebied is dat overduidelijk, maar ook de rest van het land staat voor behoorlijke uitdagingen.”

Van Mierlo geeft aan dat Groningen, wanneer het goed wordt aangepakt, een *best practice* op zich kan worden waar anderen komen kijken hoe problemen hier succesvol *bottom-up* zijn aangepakt. Tot slot gaat Van Mierlo nog in op de dilemma's die deze avond besproken worden. Hoewel hij vindt dat ze nog erg vanuit het institutioneel denken over participatie zijn opgesteld.

- Hoe houd je iedereen om tafel / hoe houd je mensen betrokken?

Volgens Van Mierlo is het niet nodig dat iedereen altijd betrokken is. Maar hij raadt aan ze wel uit te blijven nodigen om erbij te komen of weer aan te schuiven (de 'lege stoel' aan tafel).

- Hoe worden collectief en individueel belang bij elkaar gebracht? En hoe ga je om met diegenen die niet voor het collectieve idee staan?

Hier moet de oplossing gevonden worden in het groter maken van 'de taart' die onderling verdeeld wordt, zodat niemand zonder stuk van tafel hoeft te gaan. Met andere woorden: zorg dat er voor iedereen voordelen zitten aan het plan waar je aan werkt. De overheid is gewend iedereen 'gelijk' te behandelen, maar mensen zijn niet gelijk.

“Ongelijke gevallen mag je ongelijk behandelen.”

Aanbeveling 2: Maak de 'taart' zo groot dat niemand zonder stuk de tafel verlaat. En vergeet daarbij niet dat mensen niet gelijk zijn. Ongelijke gevallen mag je ongelijk behandelen.

- Wie bepaalt wat leefbaarheid (economisch/sociaal) is? Hoe stel je die prioriteiten?

Dit is voor iedereen anders en mensen weten dat zelf het best, dat hoeft niemand voor ze te bepalen.

- Welke ruimte kunnen bewonersinitiatieven nemen, welke verantwoordelijkheden mogen zij op zich nemen? En: in hoeverre kan de overheid loslaten?

Van Mierlo ziet de Fabeltjeskrant met het 'Praathuis' als de ideale gemeenschap. Iedereen heeft zijn eigen rol en is om de beurt nodig. Ook overheden en instanties hebben verschillende rollen en schakelen tussen die rollen. Ze zijn niet de vijand, maar hebben een andere verantwoordelijkheid dan bewoners. Overleg daarover is onmisbaar, net als de bijeenkomsten in het Praathuis van de Fabeltjeskrant.

4. Resultaten tafels

Tafel 1. Appingedam

Achtergrond bottom-up initiatief

In de wijk Opwierde-Zuid in Appingedam vindt momenteel een grote versterkingsoperatie plaats waarbij bijna 400 huizen worden gesloopt en herbouwd en nog eens 64 huizen ingrijpend versterkt.

In 2015 werd een blok van meerdere woningen geïnspecteerd. Het versterkingsadvies stond zo haaks op de eigen bevindingen van de bewoners dat zij zich verenigden in een klankbordgroep (van de 200 bewoners namen 100 deel aan deze klankbordgroep) om hiermee gezamenlijk het collectieve belang van de inwoners te vertegenwoordigen. In plaats van de gehoopte gezamenlijkheid ontstond onrust en verdeeldheid in de groep, die gepaard ging met veel emoties. Er is uiteindelijk door de bewoners een petitie opgesteld waarin zij erop aandrongen onderwerpen als duurzaamheid, toekomstbestendig en veiligheid in combinatie centraal te stellen bij een versterking.

In Appingedam gaven bewoners aan het niet eens te zijn met de beslissing over hoe woningen in het blok versterkt zouden worden. Dit besluit werd genomen op grond van een plan dat al was geschreven voordat bewoners werden betrokken. Alternatieve opties werden pas later geboden. Bewoners wilden graag terug wat ze hadden en gaven aan dat instanties veel te makkelijk over hun wensen en bezwaren heenstapten. Ze deden alsof de bewoners het probleem waren. Hierdoor werd nog niet gezamenlijk opgetrokken met de bewoners.

Dilemma's

- Hoe houd je iedereen om tafel/hoe houd je mensen betrokken?
 - Het blijkt moeilijk in een arbeiderswijk met veel diversiteit om iedereen mee te krijgen. Sommige bewoners geven zelf aan dat ze het niet allemaal snappen en andere bewoners willen met rust gelaten worden.
 - Collectiviteit is (dus) niet te forceren, maar er is wel te leren van de ervaringen:

- Zorg voor goede communicatie, bijvoorbeeld via een nieuwsbrief.
 - Zorg voor een aanspreekpunt per woningblok.
 - CVW (of opvolger) moet zichtbaarder zijn.
 - Zorg voor goede woonbegeleiding.
 - Het is goed om procesbegeleiders in te schakelen.
 - Blijf communiceren, ook als er nog geen duidelijkheid is.
 - Door de situatie waarin de bewoners zitten ontbreekt bij sommige van hen de fut om zich nog ergens voor in te zetten. Anderen vinden 'niks doen, geen optie'.
- Hoe worden collectief en individueel belang bij elkaar gebracht? En hoe ga je om met diegenen die niet voor het collectieve idee staan?
 - Het collectieve belang werd niet door iedereen gezien.
 - Het is wel geprobeerd, maar er ontstond toch verdeeldheid. Met name huurders vonden het lastig hun belang te zien en ervoeren in iedere fase van het proces ongelijkheid met huizenbezitters.
 - Geld speelde een negatieve rol.
 - Wie bepaalt wat leefbaarheid (economisch/sociaal) is? Hoe stel je die prioriteiten?
 - Bewoners kunnen hier zeker veel over inbrengen in een proces, maar dan moeten ze daar de kans voor krijgen en dus ook in een vroeg stadium betrokken worden.
 - Welke ruimte kunnen bewonersinitiatieven nemen, welke verantwoordelijkheden mogen zij op zich nemen?
 - Het versterkingsdossier is complex. Er zijn veel partijen bij betrokken, de dynamiek is ingewikkeld en verandert steeds. De spelregels veranderen en het is voor bewoners moeilijk overzicht te houden.
 - Leren van elkaars ervaringen is goed. Gegevens uitwisselen tussen verschillende bewonersinitiatieven zoals tijdens deze avond helpt.

- In hoeverre kan de overheid loslaten?
 - In Appingedam hebben de bewoners ervaren dat de politiek te gemakkelijk de inbreng van bewoners kaapt en doet alsof het van hen is. Dit levert veel frustratie op.
 - De aanpak in Appingedam was een pilot, werd door geld gestuurd en heeft ook nog eens veel geld gekost.
 - Bewoners en overheden/instanties moeten allemaal nog leren werken met bewonersinitiatieven.

Tafel 2. Delfzijl-Noord

Achtergrond bottom-up initiatieven

Het project 'Groen voor Rood', gerealiseerd ten oosten van de N997 in Delfzijl-Noord, is een voorbeeld van een geslaagd bewonersinitiatief. Op de plek waar een deel van de wijk was gesloopt, wilden bewoners al langer iets doen. De gemeente gaf hier echter geen ruimte voor tot het jaar 2013. Vanuit bewonersparticipatie werd een tuin gerealiseerd die op veel manieren bijdraagt aan de leefbaarheid in de buurt, bijvoorbeeld met schooltuintjes, een belevingstuin voor ouderen, een boomgaard waarvan het fruit geplukt mag worden, wandelmogelijkheden, een ontmoetingsplek, een plaats voor concertjes en feestjes en een werkplek voor mensen met afstand tot de arbeidsmarkt.

Op enig moment kwam het werk stil te liggen en stonden er zonder enige vorm van toelichting hekken om het terrein. Niemand wist wat er aan de hand was. Later bleek dat er bij de graafwerkzaamheden een bom was gevonden. Deze houding van de gemeente schaadde het vertrouwen van de bewoners.⁷

Inmiddels hebben bewoners van de Zandplatenbuurt, in een ander deel van Delfzijl-Noord, zich verenigd in Belangenvereniging Versterking Zandplatenbuurt (BVZ) om samen sterk te staan nu hun wijk een grote ingreep te wachten staat als gevolg van de aardbevingen. De bewoners willen niet dat de planvorming alleen over stenen gaat, maar juist ook over mensen en leefbaarheid. De gemeente en de woningcorporatie laten zien dat ze hebben geleerd van wat er niet goed is gegaan tijdens de herstructurering van Delfzijl-Noord 20 jaar geleden. Toen zijn bewoners niet gehoord of meegenomen in de besluitvorming over de sloop van hun huizen. Nu is er een convenant gesloten tussen de gemeente en de bewonersinitiatieven waarin de spelregels zijn vastgelegd.

Dilemma's

- Hoe houd je iedereen om tafel/hoe houd je mensen betrokken?
 - Informeren is het sleutelwoord; eerlijke en open communicatie. Ook als er

⁷ In november 2019 wordt er nog onderhandeld over de toekomst van de tuin, omdat de gemeente hier ruimte wil voor nieuwbouw.

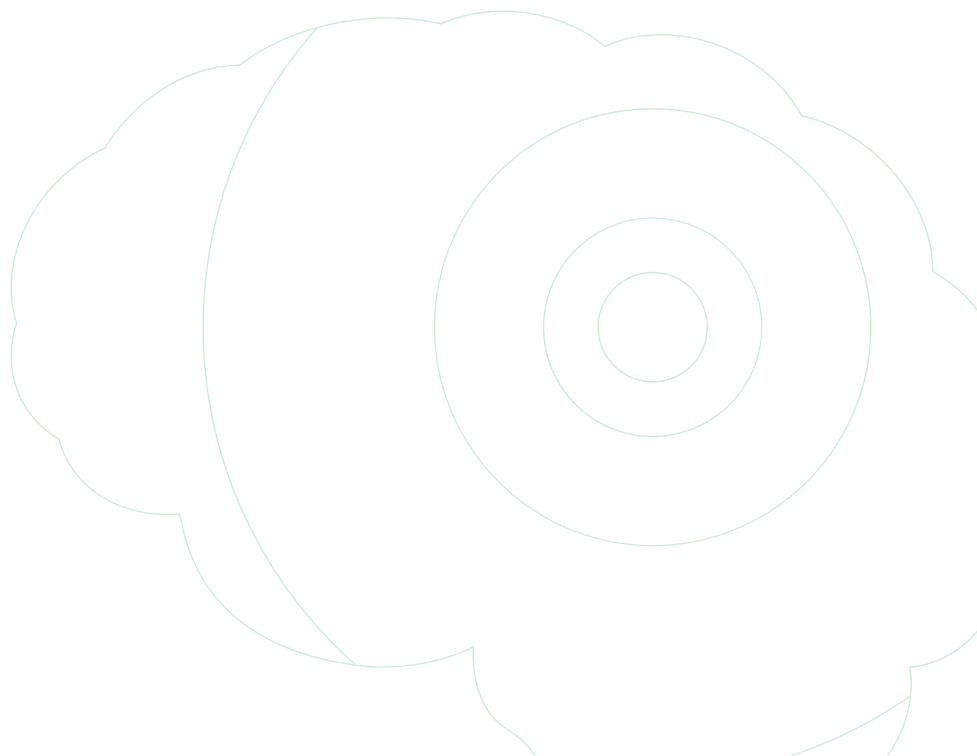
geen nieuws is, meld dat dan. De BVZ nodigt bijvoorbeeld steeds opnieuw alle bewoners uit voor de informatiebijeenkomsten en mailt de uitkomsten daarvan aan iedereen. Bij de bewoners zonder computer gaat een print van de mail door de brievenbus. Daarnaast zet 'Groen voor Rood' iedere week berichten op Facebook, er is altijd wel iets te melden. Ook direct contact tussen vrijwilligers onderling en met de gebruikers van de tuin is heel belangrijk.

- Hoe worden collectief en individueel belang bij elkaar gebracht? En hoe ga je om met diegenen die niet voor het collectieve idee staan?
Eigenlijk herkennen beide initiatieven zich niet in deze vraag. Bij beide is het uitgangspunt altijd geweest: we doen het met elkaar voor iedereen.
 - In de Zandplatenbuurt is de situatie tussen noord en zuid heel verschillend. Noord wordt afgebroken en de bewoners moeten gedwongen verhuizen. Zuid heeft nog geen rapport en weet helemaal niet waar het aan toe is. De BVZ zet zich uitdrukkelijk in voor beide delen van de wijk en werkt daarin ook nauw samen met de gemeente. Het convenant dat met de gemeente is gesloten geldt ook voor beide delen van de wijk. Voor de bewoners van Zuid is het wel lastiger om energie te steken in het overleg over de toekomst van de wijk, omdat zij nog helemaal niet weten welke kant het opgaat.
 - Huurders en woningeigenaren hebben verschillende belangen en daarom zijn daarover vanaf het begin duidelijke afspraken gemaakt. De BVZ behartigt de belangen van beide groepen.
 - Het gevaar dat groepen uit elkaar gespeeld worden door overheid of instanties wordt wel (h)erkend, maar de bewoners geven aan daar niet in te trappen. Ze houden elkaar juist vast.
- Wie bepaalt wat leefbaarheid (economisch/sociaal) is? Hoe stel je die prioriteiten?
 - Dat moet je echt aan de mensen zelf overlaten. Als je door een wijk rijdt kun je allerlei ideeën hebben, maar alleen de mensen die er wonen weten

hoe het voor hen is om daar te wonen. Gemeente en woningcorporatie spelen daar nu goed op in door met de bewoners mee te denken over hoe de wijk leefbaar kan blijven tijdens de sloopwerkzaamheden of als er steeds meer leegstaande huizen zijn. Zo is er bijvoorbeeld een gezamenlijk beheerplan gemaakt.

- De leefbaarheid is achteruitgegaan door het afbreken van buurthuizen. Die moeten terug in de wijk. Er is nu wel een ruimte in de school leeggemaakt, maar die moet je huren als je een bijeenkomst wilt houden. Een buurthuis heeft een heel andere functie, daar kun je altijd binnenlopen.
- Saamhorigheid is belangrijk voor de leefbaarheid, dat wordt nu ook door gemeente en woningcorporatie erkend. Buurtbewoners die dat willen, kunnen bij elkaar blijven.
- Welke ruimte kunnen bewonersinitiatieven nemen, welke verantwoordelijkheden mogen zij op zich nemen?
 - Hier moet je goede afspraken ('spelregels') over maken en deze vastleggen. In Delfzijl zijn daar de convenanten voor opgesteld.
 - Je kunt van vrijwilligers niet verwachten dat zij hoofdelijk aansprakelijk zijn voor financiële risico's.
 - De gemeente wilde het onderhoud van de tuin best aan de 'Groen voor Rood'-deelnemers overlaten, maar dan zouden die ook verantwoordelijk zijn als er iemand zou struikelen over een losliggende steen. Dat hebben ze niet geaccepteerd.
 - Soms gaan vrijwilligerswerk en betaald werk door elkaar lopen, ook daarover zijn afspraken nodig.
 - Vrijwilligers zijn geen professionals, maar wel zeer deskundig en zij kennen de mensen. Maak gebruik van die deskundigheid.
- In hoeverre kan de overheid loslaten?
 - Ook hier moet je spelregels afspreken. De ruimte bepalen die ieder inneemt en in gesprek blijven, want situaties veranderen.
 - De BVZ moest een organisatiestructuur bedenken waar de gemeente en

ook het Rijk mee uit de voeten kon, met commissies en werkgroepen per
onderwerp.



Tafel 3. Overschild

Achtergrond bottom-up initiatief

Overschild kreeg als gevolg van de aardbevingsproblematiek te horen dat zo'n 50% van het dorp versterkt of gesloopt moest worden. In de beginfase van de versterkingsopgave werd een pilotproject opgezet. Iedereen in het dorp werd uitgenodigd om vragen te stellen of zorgen te uiten. Hier kwamen meer dan 200 vragen uit, gericht aan de gemeente en de NCG. Vervolgens heeft een groep van zo'n 18 inwoners aangeboden om voor langere tijd mee te denken over de dorpsvisie. Hier zaten met name de *usual suspects* in. Na enkele maanden lag er een 'Witboek' van Overschild. Opgesteld vanuit de gedachte: "Als we toch iets moeten doen, dan kunnen we het beter gelijk voor het hele dorp goed aanpakken."

Samen met de dorpsbouwmeester en een ontwerper werd besproken wat de individuele en gezamenlijke wensen waren van de inwoners van Overschild. De meeste bewoners konden zich wel vinden in het plan, maar enkelen vreesden dat vrijheid voor iedereen zou leiden tot beperking van vrijheden van individuen. Om dit in goede banen te leiden werden er burengesprekken gehouden, waarin er samen met elkaar gesproken werd over de huizen in de buurt. Dit leverde mooie gesprekken en inzichten op.

Toen het tijd werd voor uitvoering van de plannen begon het proces moeizamer te verlopen. Er trad vertraging op door tussentijdse aanpassingen in de rekenmethoden en/of grenswaarden van veiligheid door de betrokken overheden. Dit leidde tot een ondoorzichtig proces, frustratie en verdeeldheid in het dorp. De gedachte achter de pilot was dat het proces van versterken en nieuwbouw versneld zou worden, maar door de genoemde ontwikkelingen kwam het proces in Overschild juist ernstig in de vertraging.

De projecten in Overschild zijn nu grofweg in drie groepen te verdelen. Er zijn huizen:

- die gefinancierd door de NAM herbouwd of versterkt worden (*batch* 1467);
- die vanuit een eerdere *batch* van NCG worden gefinancierd. Deze groep is vrijer in hun opties. Zij krijgen als het ware "een Persoonsgebonden Budget voor hun huis" (*batch* 1588);
- in de schil om Overschild heen. Deze zitten in een latere *batch* van NCG en worden versterkt. Deze hebben sinds de tussentijdse verandering in

veiligheidsnorm en rekenmethoden minder prioriteit gekregen (*batch* 1581). Door deze opsplitsing, vertraging en onduidelijkheid is er weinig overgebleven van het oorspronkelijke 'wij-gevoel'. Het gevoel is dat de groepen uit elkaar gespeeld zijn.

Dilemma's

- Hoe houd je iedereen om tafel/hoe houd je mensen betrokken?
 - Versterk het gevoel van gezamenlijkheid bij de groep die nu niet is meegenomen, zodat zij op hun eigen manier en met de kennis en ervaring van de andere groepen hun deel op kunnen pakken.
 - De rol van vertrouwde intermediairs is belangrijk. Mensen die naar het grote plaatje kunnen kijken en het gevoel van het dorp begrijpen.

- Hoe worden collectief en individueel belang bij elkaar gebracht? En hoe ga je om met diegenen die niet voor het collectieve idee staan?
 - In de uitvoeringsfase focust iedereen meer op zijn eigen stuk en verschuift het gezamenlijke naar de achtergrond. Daar is geen energie meer voor.
 - Het gezamenlijke overleg is gestopt, maar zou weer opgepakt moeten worden.
 - Zodra je het collectieve gevoel verliest, ontstaan er scheuren in de samenleving.

- Wie bepaalt wat leefbaarheid (economisch/sociaal) is? Hoe stel je die prioriteiten?
 - Neem de tijd. Urgentie of snelheid willen maken levert niet altijd de beste opties. "Wie haast heeft gaat eerst zitten".

- Welke ruimte kunnen bewonersinitiatieven nemen, welke verantwoordelijkheden mogen zij op zich nemen?
 - In de kern van Overschild was een zak geld en vrijheid genoeg om het voor elkaar te krijgen;
 - Bewoners komen zelf met interessante oplossingen als ze vrijheid en vertrouwen krijgen en zich eigenaar voelen.

- In hoeverre kan de overheid loslaten?
 - Schep helderheid aan de voorkant van het proces. Maak heldere afspraken en communiceer dit. Het was in dit geval funest dat je van tevoren een aanpak bedenkt en het dan opeens halverwege anders gaat uitvoeren. Het collectieve eigenaarschap was gebleven als er geen drie verschillende uitwerkingen van versterking/herbouw waren geweest.

Tafel 4: Ulrum

Achtergrond bottom-up initiatief

Ulrum heeft te maken met bevolkingskrimp. In de afgelopen decennia zijn hierdoor veel voorzieningen verdwenen zoals banken en het verzorgingstehuis. Er zijn nog enkele kleine winkeltjes en een kerk. In 2009/2010 hebben Dorpsbelangen Ulrum en de toenmalige gemeente De Marne samen een visie gemaakt genaamd Ulrum 2034.

De bewoners wilden bij dit proces zelf de regie voeren. Niet om de gemeente buitenspel te zetten, want ze realiseerden zich terdege dat de gemeente het proces dat ze in wilden gaan moest faciliteren. Dorpsbelangen Ulrum vroeg de gemeente haar inwoners te vertrouwen. Op die basis zijn er een aantal leefbaarheidsprojecten opgezet; met eigen mensen, met eigen energie en zoveel mogelijk met eigen middelen.

In 2014 kreeg Ulrum een provinciale subsidie van 1,5 miljoen euro gekoppeld aan een zevental projecten waarvan de begrotingen en de plannen reeds klaar waren. Daarnaast wilde de provincie een plan voor de aanpak van de particuliere woningvoorraad. Aan huizenbezitters is naar aanleiding hiervan gevraagd wat ze er zelf voor over hadden om voorzieningen te treffen waardoor ze langer in hun woning zouden kunnen blijven wonen. Uiteindelijk resulteerde dit in een plan waarin bewoners zelf 60 procent van de kosten voor het opknappen en aanpassen van hun woning betalen met 40 procent subsidie vanuit het potje van de provincie. Lokale ondernemers voeren het werk uit.

Ook is een nieuw ontmoetingspunt en een kerkhistorisch museum ingericht. Dörpszörg Ulrum is opgezet met als doel ervoor te zorgen dat alle Ulrumers, ook degenen die zorg in welke vorm dan ook nodig hebben, kunnen wonen en leven in Ulrum zolang zij dat willen. En er is geprobeerd om meer huurwoningen in het dorp te laten realiseren. De bewoners zijn trots op de resultaten en de samenwerking. Er is meer verbondenheid ontstaan.

Dilemma's

- Hoe houd je iedereen om tafel/hoe houd je mensen betrokken?

- Iedere maand waren alle bewoners welkom bij de evaluatie van de projecten. Dit creëerde draagvlak en eigenaarschap, maar vroeg ook wel wat: 'Nee hè, niet weer een informatieavond'.
 - Veel mensen wilden zich wel voor een tijdje binden, maar haakten na verloop van tijd af. Het kwam vervolgens allemaal op de schouders van een kleine groep mensen terecht.
 - Sommige mensen willen wel klussen doen, maar niet steeds aan tafel zitten.
 - Een project hoeft niet met/voor het hele dorp te zijn. Het kan ook in kleinere netwerken. Het steeds met z'n allen willen doen kan ook een soort druk geven.
- Hoe worden collectief en individueel belang bij elkaar gebracht? En hoe ga je om met diegenen die niet voor het collectieve idee staan?
 - In het begin heeft iedereen het collectief belang nog voor ogen, maar dat kan gedurende het project veranderen. Dan moet je juist met de individuen in gesprek blijven over hun belang én het gezamenlijke belang.
 - Niet alle projecten hadden een groot draagvlak. Achteraf hadden ze die niet moeten doen.
 - Wie bepaalt wat leefbaarheid (economisch/sociaal) is? Hoe stel je die prioriteiten?
 - Bewoners moeten daarover met elkaar in gesprek en een plan maken waarin ze ook aangeven wat ze er zelf voor over hebben om dit te realiseren. Ze hebben de overheid nodig om te faciliteren, maar ook om mee te denken.
 - Welke ruimte kunnen bewonersinitiatieven nemen, welke verantwoordelijkheden mogen zij op zich nemen?
 - In Ulrum is heel veel verantwoordelijkheid genomen en er is intensief gewerkt, soms was het bijna te veel voor de bewoners. De gemeente had

daar wel zorgen over, maar de initiatiefnemers wilden liever geen hulp/bemoeienis.

- De verantwoordelijkheid voor betrokken bewoners is pittig. Er wordt nogal wat gevraagd van hun tijd en energie. Met name het verantwoorden van de subsidie en het zelf op moeten halen van de rest van het geld was spannend.
- Het is voor de overheid ook een leerproces; loslaten en tegelijkertijd vinger aan de pols houden.
- Taken goed afbakenen en grenzen bewaken zijn leerpunten.

Tafel 5: Wagenborgen

Achtergrond bottom-up initiatief

In Wagenborgen spelen een aantal ingrijpende *top-down* en *bottom-up* ontwikkelingen rond de (her)inrichting van het Groot Bronswijk terrein, een dorpshuisfunctie, het transitieproject Nieuw Borgen en het opzetten van een vrijwilligersnetwerk dat wordt ondersteund door een dorpsondersteuner.

Op het Groot Bronswijk terrein, een braakliggend terrein waarop de gebouwen van de psychiatrische inrichting Groot Bronswijk hebben gestaan, worden woningen, een kindcentrum, een 24-uurszorgvoorziening, een dokterspost en een zonnepark gerealiseerd. Het project Nieuw Borgen is een pilot van de gemeenten Delfzijl en Oldambt om Wagenborgen en Nieuwolda 'van het gas af te krijgen'. En de sociale structuur van het dorp wordt versterkt door het inrichten van de Steunhorn, een dorps huis met steunste, het inrichten van een vrijwilligersplatform en het aanstellen van een dorpsondersteuner.

Het zonnepark dat op het Groot Bronswijk terrein wordt gerealiseerd, is opgetuigd als een bewonersinitiatief, maar dat is in de praktijk niet zo uitgekomen. Het wordt ontwikkeld door een commerciële partij die de energie die wordt opgewekt teruggeeft aan het net. Inmiddels zijn de bewoners tegen het project. Ook het door het Rijk gefinancierde project Nieuw Borgen is van bovenaf bedacht. De voorlichting over dit project is door de bewoners als slecht ervaren. Hierdoor ontstaan zorgen bij de dorpsbewoners over wat het project voor hen betekent en 'landt' het project slecht in het dorp.

Het initiatief om een steunste te openen en een dorpsondersteuner aan het dorp te koppelen is een echt *bottom-up* initiatief waar bewoners veel tijd en energie in geïnvesteerd hebben. De dorpsondersteuner is gekoppeld aan het Vrijwilligers Netwerk Wagenborgen dat eveneens door de bewoners zelf is opgezet en dat actief is in het dorp. De gemeente betaalt de loonkosten, daarnaast heeft het Vrijwilligers Netwerk 400 betalende leden. Het is afwachten of de dorpsondersteuner na het samengaan van de gemeenten Delfzijl, Appingedam en Loppersum nog door de nieuwe gemeente

gefinancierd wordt. De bewoners hebben behoefte aan een langetermijnvisie op dit punt.

Dilemma's

- Hoe houd je iedereen om tafel/hoe houd je mensen betrokken?
 - Maak gebruik van de netwerken die er al zijn in het dorp.
 - Organiseer verschillende soorten activiteiten om verschillende doelgroepen te trekken.
 - Laat iedereen in zijn waarde en op zijn eigen manier bijdragen.

- Hoe worden collectief en individueel belang bij elkaar gebracht? En hoe ga je om met diegenen die niet voor het collectieve idee staan?
 - Bijeenkomsten organiseren en met elkaar blijven praten.

- Wie bepaalt wat leefbaarheid (economisch/sociaal) is? Hoe stel je die prioriteiten?
 - Inventariseer van tevoren en ook tijdens een project welke vragen er zijn en zoek uit wie die vragen kunnen beantwoorden, zodat je met die kennis een plan kunt maken.

- Welke ruimte kunnen bewonersinitiatieven nemen, welke verantwoordelijkheden mogen zij op zich nemen?
 - Wat bewoners aankunnen is heel verschillend. De omstandigheden van bewoners kunnen ook veranderen waardoor nieuwe kartrekkers nodig zijn;
 - Bewoners moeten de overheid kunnen vertrouwen, goede voorlichting, duidelijke, consistente afspraken zijn essentieel.

- In hoeverre kan de overheid loslaten?
 - Bewonersinitiatieven hebben de gemeente nodig voor financiering en vergunningen.

5. Conclusie en reflectie

Deze kennistafel heeft verschillende inzichten opgeleverd. Zo was de lezing van Van Mierlo leerzaam en inspirerend. Hij nodigde de aanwezigen uit om na te denken over, en kritisch te reflecteren op wat ervoor nodig is om bewonersinitiatieven écht van onderop te laten slagen en collectieve en individuele belangen bij elkaar te brengen. Volgens Van Mierlo is het tijd voor nieuwe vormen van bewonersinitiatieven en ‘weerbare gemeenschappen’. Het is van groot belang dat bewoners elkaar kennen en ontmoeten en dorpshuizen vervullen hierbij volgens Van Mierlo een essentiële rol.

Aanbeveling 3: Het is van groot belang dat bewoners elkaar kennen en ontmoeten. Dorpshuizen vervullen hierbij een essentiële rol. Waar deze zijn dient deze voorziening gecontinueerd/versterkt te worden, waar geen dorpshuisfunctie (meer) is dient deze gecreëerd te worden.

***Bottom-up* initiatieven**

Tijdens de kennistafel werd er geconcludeerd dat samenwerking tussen bewoners en de overheid een leerproces is (Tafel 4). Basisvoorwaarde is dat de overheid bewonersparticipatie moet zien zitten. Opvallend vaak gaven de initiatiefnemers aan dat ze al langer in gesprek waren met de gemeente, maar zonder resultaat. Tot er 'opeens' schot in de zaak kwam door een nieuwe ambtenaar of bestuurder die wel iets voelde voor bewonersparticipatie.

Als het gaat om de leefbaarheid van een plek te verbeteren, weten bewoners zelf het beste wat er moet gebeuren. Van bewoners wordt in toenemende mate verwacht dat ze meer verantwoordelijkheid nemen en krijgen voor de leefbaarheid van hun buurt. Dit vraagt om ‘weerbare gemeenschappen’, nieuwe vormen van bewonersinitiatieven en ‘doe-participatie’. Echt van onderop en op buurtniveau. Het is echter de praktijk dat bewonersinitiatieven veelal *ad hoc* of per onderwerp georganiseerd worden.

Aanbeveling 4: Geef bewonersinitiatieven de tijd om te groeien en probeer ze integraal te laten kijken naar ontwikkelingen. Projectondersteuning (aanbeveling 7) kan hier goede diensten verlenen.

Eigenaarschap

Een belangrijk thema tijdens de kennistafel was het betrekken en betrokken houden van bewoners. De aanbeveling is om voordat er plannen worden gemaakt de ideeën, vragen en belangen van zoveel mogelijk mensen te inventariseren. Je begint nooit met een blanco blad. En daarbij meteen de vraag te stellen wat mensen zelf zouden kunnen en willen bijdragen aan de uitvoering van plannen. Dit creëert draagvlak en eigenaarschap.

Aanbeveling 5: Inventariseer ideeën, vragen en belangen van zoveel mogelijk mensen en stel daarbij meteen de vraag wat mensen zelf zouden kunnen en willen bijdragen aan de uitvoering van plannen. Dit creëert draagvlak en eigenaarschap.

Bewoners voelen zich geen eigenaar als ze aan de voorkant niet worden meegenomen of als de aanpak tussentijds wijzigt. Dit wordt toegelicht in de onderstaande quotes:

“Bewoners zijn het niet eens met de beslissing om diverse woningen in een blok te versterken. Dit komt vooral doordat het hele plan voor de versterking er al lag en pas daarna opties werden aangeboden aan de bewoners.” (Tafel 1)

“Het collectieve eigenaarschap was gebleven als er geen drie verschillende uitwerkingen van versterking/herbouw waren geweest.” (Tafel 3)

Duidelijke spelregels

Waar het gaat om de ruimte en verantwoordelijkheden die bewonersinitiatieven

kunnen en mogen nemen, moeten overheden, organisaties en bewoners samen het speelveld en de geldende spelregels bepalen en daarover in gesprek blijven.

“De spelregels kunnen in iedere buurt anders zijn.” (Opening).

Neem bijvoorbeeld buurten met huurders en woningeigenaren die te maken krijgen met de versterkingsoperatie. De belangen van huurders en woningeigenaren verschillen. Ook is er geen standaardrecept voor bewonersparticipatie; wat bewoners zelf kunnen en willen verschilt per persoon en per moment.

Het is van essentieel belang gebleken dat de verwachtingen die de gemeente en bewoners over en weer van elkaar hebben, in kaart worden gebracht en expliciet worden gemaakt. Net als de rollen, taken en verantwoordelijkheden van de verschillende partners. Deze spelregels moeten samen worden bepaald en vastgelegd en als daar iets in verandert (en dat gebeurt!) moeten nieuwe, duidelijke afspraken worden gemaakt.

Vertrouwen

Aan alle tafels kwam aan de orde dat vertrouwen een noodzakelijke voorwaarde is voor een goede samenwerking en eigenaarschap van bewoners; van bewoners richting de overheid en van de overheid richting bewoners.

“Bewoners komen zelf met interessante oplossingen als ze vrijheid en vertrouwen krijgen en zich eigenaar voelen.” (Tafel 3)

Het gezegde 'vertrouwen komt te voet en gaat te paard' blijkt waar. Er is veel onrust en onzekerheid onder bewoners. Dit heeft invloed op de ervaren veiligheid, toekomstverwachtingen en het vertrouwen van bewoners in de overheid en instanties. Moeizaam opgebouwd vertrouwen gaat zo verloren en dat terwijl het van essentieel belang is voor het goed functioneren van bewonersinitiatieven.

Communicatie

Aan alle tafels kwam aan de orde dat open, eerlijke en continue communicatie van belang zijn om de samenwerking tussen verschillende partijen goed te laten verlopen. Alleen al 'te lang niks laten horen' kan leiden tot een vertrouwensbreuk.

“Ook als je niks te melden hebt of het zelf ook even niet weet, zeg dat dan!” Er is altijd wel iets te melden.” (Tafel 2)

Een periodieke nieuwsbrief (in welke vorm dan ook) en terugkerende bijeenkomsten zijn vormen hiervoor. Steeds opnieuw mensen uitnodigen om (weer) mee te doen en altijd een stoel aan tafel open houden. Dorpshuizen vervullen een essentiële functie in dit opzicht. Waar mensen elkaar kunnen ontmoeten wordt gepraat en kennis en ervaring uitgewisseld.

Aanbeveling 6: Realiseer open, eerlijke en continue communicatie. Dat is van essentieel belang voor het vertrouwen van alle partijen in elkaar en een goede afloop. Communiceer ook als er niets te communiceren valt.

Dorpsondersteuning

De processen waar dorpen en wijken mee te maken krijgen zijn complex en niet altijd even doorzichtig. Vertrouwde intermediairs en dorpsondersteuners, die door de gemeente aan het dorp gekoppeld worden, kunnen hierin een belangrijke rol spelen. Het zijn mensen die naar het grote plaatje kunnen kijken en het gevoel van het dorp begrijpen. De inzet van proces-ondersteuners wordt als positief ervaren. Er is behoefte om dit voort te (laten) zetten en naar zekerheid dat dit ook daadwerkelijk voortgezet wordt.

Aanbeveling 7: De processen waar dorpen en wijken mee te maken krijgen zijn complex en niet altijd even doorzichtig. Vertrouwde intermediairs en dorpsondersteuners, die door de gemeente aan het dorp gekoppeld worden, kunnen hierin een belangrijke rol spelen. Zet dit voort en geef zekerheid dat dit ook daadwerkelijk gebeurt.

De samenstelling van de groep heeft er ook toe geleid dat deelnemers nieuwe contacten hebben opgedaan en hun netwerk hebben uitgebreid. Meerdere deelnemers hebben verbindingen gelegd met andere initiatieven. De kennistafel heeft hen concrete ideeën opgeleverd die ingezet kunnen worden ter bevordering van hun *bottom-up* initiatieven en de versterking van de samenwerking tussen bewoners, overheden en organisaties.

De aanwezigen onderstreepten het belang van het thema van de kennistafel en hechtten erg veel waarde aan de mogelijkheid die werd geboden om bij elkaar te komen om erover te praten. Groningen staat voor de enorme uitdaging om samen met bewoners de provincie opnieuw vorm te geven. Iedereen moet vanuit zijn eigen rol en verantwoordelijkheid aan de slag met de uitdagingen die de versterkingsopgave met zich meebrengt.

“In het aardbevingsgebied staan we voor behoorlijke uitdagingen [...] en we kunnen verwachten dat ze straks in het noorden komen kijken hoe de problemen hier bottom-up zijn aangepakt.” (Opening)

Het bijeenbrengen van mensen is belangrijk om ervaringen uit te wisselen, inzichten te verwerven en te delen over wat werkt en wat niet werkt, begrip te bevorderen en tot oplossingen te komen. Vanuit het Kennisplatform zullen wij dit soort bijeenkomsten in de toekomst dan ook, indien mogelijk, blijven faciliteren.

Bijlage 1. Tafelindeling

Tafel 1 – Appingedam

Tafelleider: Marja Janssens

Notulist: Sarah Oude Brunink

Tafel	Organisatie	Achternaam	Voornaam
1	Kopgroep BVZ	Bitter	Ralf
1	Kopgroep BVZ	Cusiel	Ralf
1	Stut-en-steun	Loefen	Natasja
1	RUG	Oude Brunink	Sarah
1	CMO STAMM	Turenhout	Yvonne
1	Bewonersbedrijf Delfzijl-Noord	Udema	Silly
1	ASWA	Walstra	Nynke
1	Bewoner	Vries, de	Jannie

Tafel 2 – Delfzijl Noord

Tafelleider: Saskia Duursma

Notulist: Nynke Doevelaar – Steenmeijer

Tafel	Organisatie	Achternaam	Voornaam
2	Kopgroep BVZ	Baars	Wim
2	Gemeente Delfzijl	Bosscher	Robert
2	RUG	Busscher	Nienke
2	NCG	Os, van	Herman
2	St. Welzijn en Dienstverlening Delfzijl	Riemsdijk, van	Jirsi
2	Bureau EZ Eemdelta	Winkel	Sandra
2	Belangenver. Zandplatenbuurt	Yozgat	Fatih

Tafel 3 – Overschild

Tafelleider: Thijs van Mierlo

Notulist: Ewout van Spijker

Tafel	Organisatie	Achternaam	Voornaam
3	Dorpsvereniging Steendam	Mahler	Fred
3	WIJ Ten Boer	Postma	Melanie
3	Groninger Bodem Beweging	Schorren	Derwin
3	Bewoner	Vries, de	Edwin
3	Stut-en-steun	Wiersma	Vera
3	Gemeente Groningen	Zandstra	Mayke
3	Dorpsbouwmeester Overschild	Zuidema	Enno

Tafel 4 – Ulrum

Tafelleider: Elly van der Klauw

Notulist: Chantal van der Sluis

Tafel	Organisatie	Achternaam	Voornaam
4	CMO STAMM	Maarsingh	Hermien
4	Dorpsbelangen Ulrum	Noorda	Roelof
4	RUG	Postmes	Tom
4	Hanzehogeschool	Rozema	Jannie
4	Gemeente Hogeland	Stiekema	Froukje
4	Stichting Welzijn en Dienstverlening Delfzijl	Dijken, van	Henk

Tafel 5 – Wagenborgen

Tafelleider: Elles Bulder

Notulist: Charlotte Hidding

Tafel	Organisatie	Achternaam	Voornaam
5	GGD Groningen	Broer	Jan
5	Vereniging Groninger Dorpen	Kiep	Maartje
5	RUG	Richardson	Justin
5	Dorpsondersteuner Wagenborgen	Schilthuis- Teeuwen	Janneke
5	Stichting Welzijn en Dienstverlening Delfzijl	Smit	Dineke
5	ASWA	Norren, van	Maarten